

うららか

2021.1

No. 238

謹賀新年

本年も「寿泉堂グループ」を
よろしくお願い申し上げます

公益財団法人 湯浅報恩会
寿泉堂総合病院
寿泉堂香久山病院
寿泉堂クリニック
寿泉堂香久山居宅介護支援事業所
寿泉堂香久山通所リハビリテーション事業所
いずみ訪問看護ステーション
社会福祉法人 いずみ福祉会
介護老人福祉施設 スプリングガーデンあさか
医療法人 為進会
寿泉堂松南病院



年頭のごあいさし



公益財団法人湯浅報恩会

理事長 湯浅 大郎

あけましておめでとうございます。昨年、コロナに明けコロナに暮れた1年となってしまいました。3月7日に初めて新型コロナウイルスの感染者が確認された福島県では、11月末に感染者数累計が500名を超え、今なお増加しています。12月2日、英政府がファイザー社の開発したワクチンを承認したことが報じられました。一刻も早くパンデミックの収束することを期待したいものです。
お正月くらいコロナのことを忘れ



寿泉堂総合病院

院長 金澤 正晴

あけましておめでとうございます。この年末年始、皆さんのようにお過ごしでしょうか。いまだ収束の兆しが見えないコロナ感染症拡大のなか、遠出はおろか外出も控え、自宅で静かに過ごされている方が多いことと存じます。総合病院は大晦日（木）が内科、元日（金）が内科・外科・小児科の救急当番に当たっており、症状からCOVID-19および季節性インフルエンザを疑う患者さんの来院に備え、発熱患者さんの動線を分け、先に迅速検査を行うこと



寿泉堂香久山病院

院長 春山 和見

新年あけましておめでとうございます。年明け早々に新型コロナウイルスの話を持ち出すのは、いささか無粋と思われませんが感染拡大の抑制につながる一助となればと、以下述べてみます。いわゆる三密の回避は無論のことですが接触感染のリスクの認識は少し希薄のように思われます。医学学術誌ランセットによりますと、物質に付着した新型コロナウイルスの感染力の持続時間は室温22度、湿度65%の下ではティッシュペーパー、



寿泉堂クリニック

院長 熊川 健二郎

コロナ禍で

頑張っている方々へ

エールを

新年あけましておめでとうございます。昨年、コロナ禍の中で我慢の日常生活でした。そんな中、NHKの朝ドラマ「エール」は、福島市出身の作曲家、古関裕而氏「栄冠は君

て過ごしたいところですが、今この時も全国の医療機関では、スタッフが緊張感を持って患者さんの検温や問診にあたり、ベッドサイドで懸命に患者さんの命と向かい合っています。私たちの生活は、医療職は「エッセンシャルワーカー」と呼ばれる人たちの献身的な努力に支えられていることにあらためて思いを至らせ、感謝を忘れず過ごしたいと思っています。

本稿の下欄で寿泉堂綜合病院の金澤院長が、「栄冠は君に輝く」の詩と曲が現在の閉塞感を打ち破ってくれることへの期待を書いています。私も同じ思いです。そして私自身は、数多（あまた）ある古閑裕而の作品の中で「長崎の鐘」に最も心を打たれます。この曲は長崎医科大学助教授だった永井隆博士が原爆爆心地の近くで被爆し重傷を負い、妻を亡くしながらも被爆者の治療にあたった史実に題を取ったものですが、「こよなく晴れた青空を 悲しと思うせつなさよ」と短調で始まる曲が、後半の「なぐさめ はげまし 長崎の……」で長調へと転じるところに、鎮魂の思いが再起への希望・誓いへと変わっていくことを感じてグッときます。

にしていきます。通常診療日は玄関を一箇所定めて全入館者の体温チェックを徹底、入院患者さんについても入院前、または入院時にコロナ感染の有無を調べ、院内感染予防に努めています。ご家族の病棟内立ち入りもご遠慮いただき、タブレット面会のみで制限しておりますのでご理解・ご協力いただければ幸いです。

昨年3月から始まったNHK連続テレビ小説「エール」では、福島県が輩出した作曲家小関裕而の活躍を中心に、県民の心に深く響く場面が多くあったと思います。私個人は、荒れた生活を送り自暴自棄に陥っていた佐藤久志が甲子園球場で「栄冠は君に輝く」を熱唱したシーンに感動を覚えました。力強く白球に賭ける青春を謳うこの曲が、新型コロナウイルスによって重苦しい雰囲気包まれている日本にきつと希望をもたらすものと期待しています。

「エール」のオープニング映像を撮影した四季の里（福島）は一躍人気スポットとなり、県内外から多くのファンが訪れました。流れる小川と緑あふれる自然林を寿泉堂の年表カレンダーの夏景色に使わせていただきました。滝桜（春）、霊山（秋）、只見雪まつり（冬）の風景とともに皆さんの心の癒しになれば嬉しいかぎりです。

本年も寿泉堂綜合病院をどうぞよろしくお願い申し上げます。

印刷紙で3時間。加工木材、布類で2日。ガラス、紙幣で4日。ステンレス、プラスチックは7日で一般に表面が滑らかな物で感染力が持続する傾向にあり、さらに気温、湿度の低下に伴い感染力の時間が延びるとしています。それ故、不特定多数の人が触れるドアのノブ、エレベーターのボタン、照明のスイッチ、共用パソコン、水道の蛇口、浴槽、トイレ等は重点的に消毒すべきです。最後に手指消毒です。最も重要ですがアルコールが大変効果的です。日頃から無意識に行えるよう習慣化したものです。それにしても感染拡大の中でGOTOキャンペーンの勧め、マスク会食を推奨するだけの政府は公衆衛生の責任を国民個々に丸投げしているのではないのでしょうか。

香久山病院では昨年の11月に新しく三崎先生が着任されました。内科（糖尿病）が専門です。先生の希望により在宅患者訪問診療を中心にやっていくことになりました。訪問診療の中味はかなり多岐にわたります。対象となる患者さんは通院困難あるいは在宅医療を希望される方です。まずは当院地域連携室へご連絡下さい。

今年も職員一同、一層のサービスの向上に努めてまいります。皆様方のご助言、ご支援をよろしく申し上げます。

に輝く」「オリンピック・マーチ」「六甲おろし」「闘魂こめて」「君の名は」「長崎の鐘」など生涯5000曲あまり作曲―を主人公にしたドラマです。その主題歌「星影のエール」を郡山市の奥羽大学歯学部卒業の4人の歯科医グループ「GREEN」が作詞・作曲、歌唱すべてを手掛けています。ドラマは、コロナ禍で一時中断がありましたが、2020年11月27日エンディングを迎えました。歌詞の一部に「星のみえない日々を超えるたびに互い照らすその意味を知るのでしよう 愛する人よ 親愛なる友よ 遠くまで響くはエール」とあります。コロナ禍の中で市民の皆様はじめ当院の健診、透析に関わるスタッフも感染予防に連日気を遣いながら過ごしています。星の見えない日が続きますが、少しでも安心な気持ちを持っていただけるよう今年も一年間全力で皆様に向き合っています。心からエールを贈りながら。

本年も宜しくお願いします。

着任医師紹介



■ 寿泉堂香久山病院

内科

三崎 麻子

(みさき あさこ)

11月より香久山病院内科に着任いたしました三崎と申します。専門は糖尿病で、前職では専門外来の傍ら、在宅医療の推進に従事して参りました。香久山病院の在宅医療の実現に向けて、微力ながら努めて参りたいと存じます。

寿泉堂NEWS

在宅医療について

在宅医療とは、「外来（通院）」

「入院」に次ぐ「第3の医療」と呼ばれており、医師などの専門職が患者さんのご自宅や高齢者住宅などを訪ね、診察や投薬などを行うものです。医療や介護が必要な状態になつたとしても、できる限り住み慣れた地域で暮らせるよう、医療機関がお手伝いするひとつの医療のカタチです。2017年の統計では、在宅医療を受けている患者さんは1日あたり18万人となり、高齢化社会を反映し増加傾向にあります。また、ウィズコロナ時代の特徴として、医療機関に入院できない場合や早期に退院しなくてはならない場合などの、一時的に継続治療を行う場所としても、在宅医療が利用されるようになっております。在宅医療には、訪問診療・訪問看護・訪問リハビリテーションなどがあり、患者さんの状態

に合わせて利用できます。また、住み慣れたご自宅で最期を迎えたいという患者さんの在宅看取りも行います。

在宅医療の対象となる患者さんとは

在宅医療の対象となる患者さんは、病気のために通院による療養が困難な状態にある患者さんです。おひとりでの通院が困難になつたら、在宅医療もひとつの選択肢に加えてみてください。

在宅医療でできること

在宅医療では、一般的な診察から、点滴・注射・採血・投薬・処置や、床ずれ（褥瘡）の治療・経管栄養、在宅酸素療法、がんの疼痛管理など、病院で行うほとんどのことをご自宅でお受けすることができます。

急に具合が悪くなったとき

急に具合が悪くなつたり、入院が必要な状態になつた時には、自院や

連携する病院に入院して治療を受けることが可能です。

在宅医療の費用は？

在宅医療の費用は、患者さんの入っている保険制度（医療保険・介護保険など）や病気の状態によって変わります。詳しくは在宅医療の相談窓口におたずねください。また、医療費が高額になつた場合、払い戻しや減免される制度が利用できることもあり、併せて相談窓口におたずねください。

在宅医療についてのご相談は

寿泉堂総合病院・香久山病院にかかりつけの患者さんは、主治医や看護師、地域連携室にお問い合わせください。寿泉堂病院にかけられない患者さんは、かかりつけの先生もしくは「地域包括支援センター（高齢者あんしんセンター）」にご相談ください。

新人職員フォロー アップ研修会

11月21日に新人職員フォローアップ研修会を行いました。

対象は今年度4月に入職した新人職員30名で、今回は新型コロナウイルス感染症対策の観点より例年より時間を短縮しております。

研修の目的は、①病院人としての基本的な知識・技術を定着させる②入職時の研修で得た知識・技術が現場の体験を通して、生きた知識・技術になっているか確認と振り返りを行う③「チーム医療」が基本であることの再確認を行う、の3つです。

研修の内容は

・DVDによる研修

「具体的な事例から

学べる患者対応」

基礎編・応用編

・先輩からの体験談

(看護師2名

理学療法士1名)

の2つを行いました。

DVDによる研修では良い例・悪い例を客観的に見ることで自分の行動を振り返る良い機会になりました。先輩からの体験談では、失敗したときや落ち込んだときの自分なりの対処法を考える時に役立つ良い経験になったと思います。

新人職員は入職して約8か月が経過しました。実際に現場に出て様々な困難に直面したと思います。今回の研修で学んだことを少しでも今後の仕事に活かして欲しいと思います。



|| 施設NEWS 01 ||

寿泉堂香久山病院

高齢者作品展

リハビリテーション科で患者さんが作成した「実りの秋」をけんしん郡山文化センターで開催された令和2年度高齢者作品展に出展いたしました。

大きな柿の木に、美味しそうな柿の実！それから可愛いミニノムシもいます。サツマイモも本物そっくりにできました。細かい作業が多く大変でしたが、集中しながら患者さんが仕上げました。



2 病棟演奏会

2病棟にてスタッフによる演奏会を開催しました。

名曲「川の流れるように」や童謡「赤とんぼ」などなじみの深い曲をお届けしました。

演奏の終盤ではアンコールも頂き、「ふるさと」を演奏しました。

音楽に合わせて歌を口ずさみながら楽しいひと時を過ごしました。



米寿お祝い

介護医療院の入所者さんの米寿のお祝いをしました。

88歳ボードには紅白で『88』を大きく飾りました。おめでたい！

入所者みなさんで集まることはできませんでしたが、職員によるピアノとサックスの演奏をプレゼント。

そして総看護科長からは、ひざ掛けのプレゼントをお渡ししました。

心に残る一日となりますように……

そしていつもまでもお元気に長生きしてください。



施設NEWS 02

寿泉堂クリニック

令和2年下期 消防訓練

12月1日に消防訓練を実施しました。透析センターでは祝日の透析中に6階トイレから出火と想定し、消火活動と同時に透析からの離脱訓練を行いました。健診センターでは3階の検査機器から出火とし、消火活動・1階への避難と点呼を行いました。

感染対策に配慮し、内容を精選して短時間の訓練でしたが、消火・避難誘導に対し、職員一体となって取り組むことができました。

いつも安心してご利用いただけますよう、これからも防災と安全管理に努めてまいります。



今年もお目見え
イルミネーション

寿泉堂松南病院

待合室をご寄贈頂きました

この度、郡山地区木材工業団地協同組合様より待合室をご寄贈頂きました。木製の建物で、大きさは約6㎡（幅2m、奥行3m、高さ2.4m）のものです。

正面玄関横に設置し、今後は発熱のある患者さん等の待合室として使用していきたいと思っています。ありがとうございました。

ご寄贈頂いた待合室▶



スプリングガーデンあさか

好評につき2度の流しそうめん

昨年は新型コロナの影響で、例年のように入居者の皆さんで外出する機会がめっきり減ってしまいましたが、代わりにホーム内での催しを増やして、昨年好評だった「流しそうめん」を今年は7月、8月と2度開催しました。

普段は穏やかな今年初参加のY子さんですが、この時は人が変わったように、素早い動作でそうめんに食いつく姿を見て職員はびっくり。「こんな一面があったの?!」と驚く場面もありました。流れてきたのはそうめんだけではなく、みかんや桃、マンゴー、パイナップル等も流れてきて、何度トライするもなかなか箸ではすくえず手掴みの大ファウルをする方も。入居者も職員も大満足で、笑顔と歓声にあふれたひと時でした。（グループホームすぶりんぐ）



皆さん真剣ですよ！

院内スタッフの
素敵な笑顔を紹介する

院内スタッフの素敵な笑顔を紹介する「笑顔をつなごう♡」
第10回目は生理機能検査室の皆さんにお話を聞いてみました。

生理機能検査室は心電図、
肺機能検査、超音波検査、
脳波検査などの検査を行う
部署で、9名のスタッフが
勤務しています。

正しい検査結果が出せるよ
うに検査内容や患者さんの
年齢に合った声かけをし、
検査時間や患者さんの負担
を軽減するために日々勉強
をしています。

また患者さんに触れる機会
がとても多い場所ですので、患者さんの検査準備が整ってから部屋に入るよ
うに気遣うなどプライバシーに配慮するよう心掛けています。

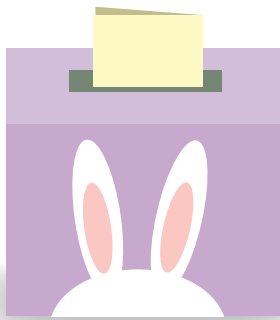
次回も素敵な笑顔をお届けしますのでお楽しみに！（接遇向上委員会）



今回のベストスマイルは
笑顔がとてもキュートな
吉田みなみさんです。



患者さんが緊張していたり、
不安が強いと正確な検査結
果が出ません。そのため、
自分が患者さんだったらと
考えて、優しく声かけをし
て不安を与えないように心
掛けています。



投書箱

53

～患者さんからのご意見～

当院に設置してあります投書箱より、皆様から
お寄せ頂きましたご意見を一部紹介いたします。

感謝

令和2年10月 投書

ある看護師さんの患者さん
に対する気配り、気遣いが素晴
らしく、感銘いたしました。病院
へは、身も心も病んだ者が助け
を求めて参ります。娘の付き添
いの私にまで背を撫でそのやさ
しさが奥深く胸を打ちました。
この様な患者さんと同じ目線
で接してくれる対応は寿泉堂病院
の「宝」「財産」です。

（患者さんのご家族より）

お答えします

この度は、大変嬉しいお言葉
をいただき感謝申し上げます。
今回のこの投書は看護部全体
で共有させていただきました。
これからも、患者さんに寄り
添った対応ができるよう、職員
に伝えて参りたいと思います。

（看護管理科）

連携医紹介

胃腸科・外科・内科・肛門科

医療法人 渡辺クリニック

渡辺 英夫 先生
わたなべ ひでお



病院の紹介 開業し32年を迎えます。開業当初より往診・訪問診療を行ってきました。一般外来、外傷などの小外科、各種健診、胃カメラ等施設がん検診、ワクチン接種など行っています。

読者の皆様へ 地域住民の方々の要望に応え、安心を得るために地域中核病院との病診連携を行い、ケアマネージャー、訪問看護師の方々と連携しながら私たちにできる医療を提供して参ります。



診療時間	月	火	水	木	金	土	日
午前/ 9:00~12:00	○	○	○	○	○	○	休
午後/15:00~17:00	○	○	○	休	○	休	休

【休 診 日】木曜日午後、土曜日午後
日曜日、祝祭日

【往診・訪問診療】行っています。在宅支援診療所

【所 在 地】本宮市高木字高木19-6

【電 話 番 号】0243-34-3311

歯科・小児歯科

おくあき歯科医院

奥秋 敏成 先生
おくあき としなり



病院の紹介 当地に開院して15年になります。近所のお店みたいに、気軽に通院出来る、地域における皆様の「お口の健康」を守る歯科医院を目指しております。よろしくお願いたします。

読者の皆様へ 歯磨きの仕方、歯ブラシの選び方等ご案内もしております。定期的な口腔ケアを取り入れて、ウイルス性疾患の口腔機能低下の予防をしましょう。新しい生活様式のなかスタッフ一同、十分な感染予防対策を施してお迎えしております。また、今後も寿泉堂総合病院と連携させて頂き、より充実した医療を提供していきたいと考えております。



診療時間	月	火	水	木	金	土	日
午前/ 9:00~12:00	○	○	○	○	○	○	休
午後/14:00~19:00	○	○	○	休	○	休	休

※13:00まで

【休 診 日】木曜日午後、土曜日午後
日曜日、祝祭日

【往診・訪問診療】行っておりません。

【所 在 地】田村市船引町東部台三丁目51

【電 話 番 号】0247-82-5565

❗ 冬のコロナ対策へのご協力をお願いします!

「マスクの着用」「3密の回避」「手洗い・消毒」などの基本的な感染症対策を徹底しましょう。

「静かなマスク会食」をお願いします

会話の際には
マスクを着用しましょう!



いつでもマスク
気を付けたい「5つの場面」

内閣官房 新型コロナウイルス
感染症対策推進室



首相官邸
Prime Minister's Office of Japan

厚生労働省
Ministry of Health, Labour and Welfare

厚労省

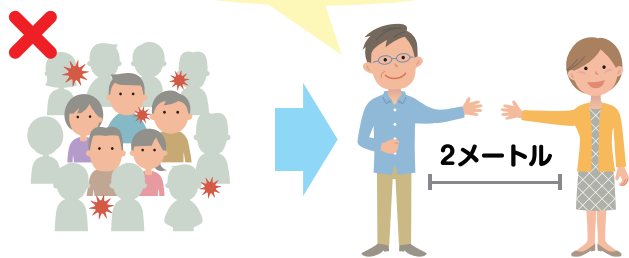
検索



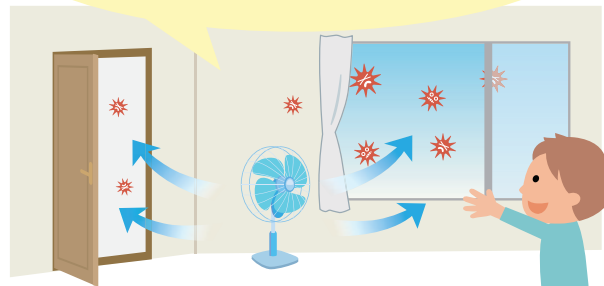
「密閉」「密集」「密接」しない!

●「ゼロ密」を目指しましょう。屋外でも、密集・密接には、要注意!

他の人と
十分な距離を取る!



窓やドアを開け
こまめに換気を!



屋外でも密集するような
運動は避けましょう!

少人数の散歩や
ジョギングなどは大丈夫

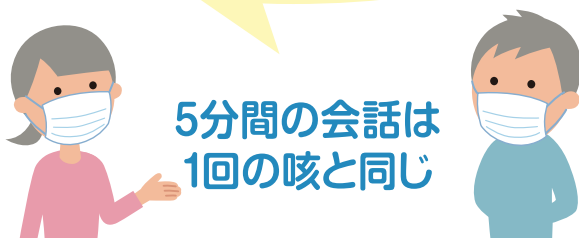


飲食店でも距離を取りましょう!

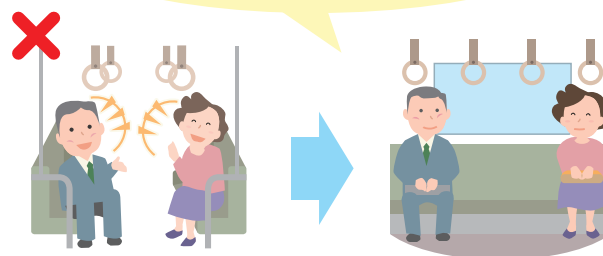
- ・ 多人数での会食は避ける
- ・ 隣と一つ飛ばしに座る
- ・ 互い違いに座る

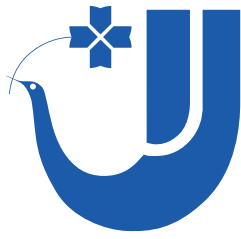


会話をするときは
マスクをつけましょう!



電車やエレベーターでは
会話を慎みましょう!





「患者さん第一」 心のかような医療を

お知らせ

～イルミネーションを設置しました!～

12月1日より寿泉堂総合病院の正面玄関・ポケットパークにイルミネーションを設置しておりますので、お近くをお通りの際はぜひ足をとめてご覧になってみてください。

【場所】 寿泉堂総合病院正面玄関前

【点灯期間】 12月1日～1月31日

【点灯開始時間】 16:30

※天候等の影響にて変更が生じる可能性があります。



寿泉堂総合病院駐車場のご案内

P 病院専用駐車場 (有料)

P 病院契約駐車場 (有料)

病院専用・契約駐車場に限り

外来診療の場合 → 診療時間内無料

お見舞いの場合 → 1時間無料

入院当日の場合 → 2時間無料

診療時間 平日 9:00～17:00
土曜日 9:00～13:00

※車両は同日中に駐車してください。
(宿泊不可)

※場内での事故、盗難、災害などについて当院は一切の責任を負いかねますのでご注意ください。

※駐車券は出庫の際に必要ですので紛失や濡らしたり折ったりなど破損しないください。
(紛失の場合は規定料金でご精算いただきます)



新年明けましておめでとうございます。
みなさん年末年始は如何お過ごしになりましたでしょうか？
昨年は自然災害やコロナウイルスによる影響で休校や活動自粛など、心労が絶えませんでしたね。
今年は無事に東京オリンピックが開催され、日本人選手の活躍など明るい話題が多い一年になる事を祈るばかりです。
まだまだ寒く体調を崩しやすい季節が続きますので、風邪など引かないようにお過ごし下さい。☺

公式ホームページ
<https://www.jusendo.or.jp/>

公式ツイッター
@jusendokoushiki

