

地域と
寿泉堂を結ぶ
コミュニケーション
ペーパー

福寿草 うららか

2017
July& August

No. 220



平成29年度表紙テーマ「福島の風景」
湯遊ランドはなわのダリア園

◎目次

うららか健康大学 ⁶⁵ ……………	2/3	ナースNEWS ……………	7	投書箱 ⁶⁵ ～患者さんからのご意見～ ……	10
寿泉堂NEWS ……………	4/5/6	施設NEWS ……………	8/9	医療用語豆知識 ¹⁴ ……………	10
・「寿泉堂文庫」巡回中です		・寿泉堂香久山病院		寿泉堂総合病院オープンシステム	
・個人情報保護研修会を開催しました		・寿泉堂クリニック		登録医師のご紹介 ¹⁰⁶ ……………	11
・看護の日イベント		・寿泉堂松南病院			
・平成29年度 新入職員対象の接遇研修を行って		・スプリングガーデンあさか			
・病診連携ってご存知ですか？					

CT検査で使うお薬(造影剤)って? ～安全な検査のために～

放射線科 CT室
佐藤 祐輝

CT検査で使うお薬(造影剤)とは?

CT検査で使用するお薬は造影剤といって血管や病変をより詳しく見るために使うお薬で、主に腕の静脈から注入して検査します。

造影剤を使用することで発見される病変もあります。



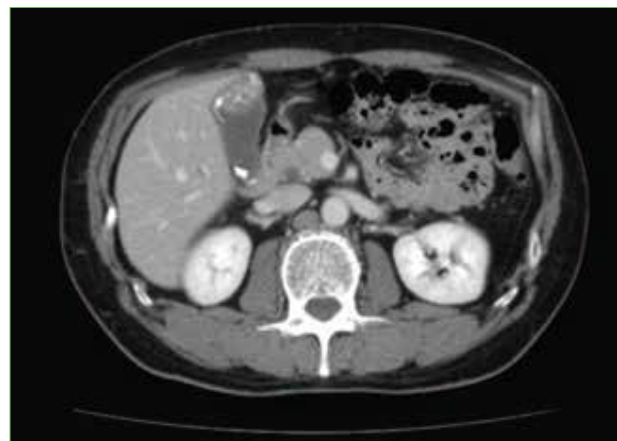
造影剤で何が分かる?

造影剤を使うことで、病気の良性、悪性の判断などの細かい診断に役立ちます。また造影剤を使って、血管や臓器の3D画像を作ることができます。

〈造影なし〉

〈造影あり〉

〈腹部断面画像〉



〈腹部3D画像〉

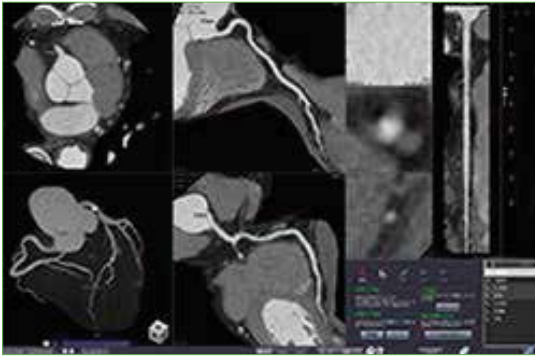


3D画像って?

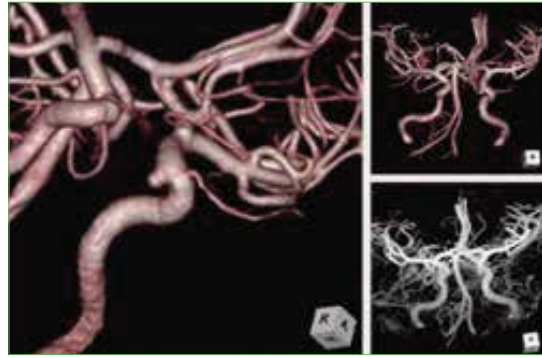
これまで血管の中にカテーテルを入れて検査をしないとわからなかった心臓や頭の血管などが、造影剤を使ったCT検査で三次元の立体画像として見る事が可能になりました。

当院では3D画像処理システムとしてZiostation2が採用されており、3D画像を用いることで血管の狭窄や瘤の位置・大きさ、骨折の程度など様々な診断に有用な画像を提供することが可能で、手術前のシミュレーションとしても活用されています。

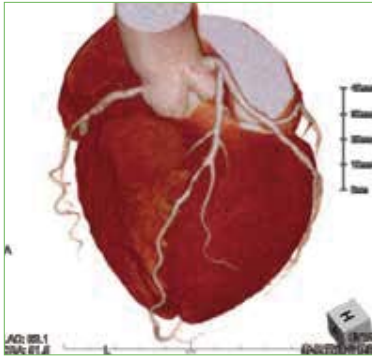
〈心臓血管解析画像〉



〈頭部血管3D画像〉



〈心臓3D画像〉



〈肩関節3D画像〉



造影剤の体への影響は？

静脈から入った造影剤は体を巡り、最終的に腎臓から尿と一緒に排泄されます。ほとんどの人は異常なく検査が終わりますが、まれに下記のような副作用を検査中もしくは検査後に生じる方がいます。

○軽い副作用 (約100人に5人)

吐き気、嘔吐、頭痛、めまい、発疹、かゆみ、発熱、せき など

○重い副作用 (約2万人に1人)

重い不整脈、ショック、けいれん、腎不全、意識消失 など

○血管外漏出

まれに造影剤が血管外に漏れ、痛みや腫れが生じ検査を中断する場合があります。



※万一の副作用に対して万全の体制を整えて検査を行っています。検査中に気分が悪くなったときはすぐにお知らせください。

どんな人に副作用が起こりやすい？

次のような方は、副作用が起こる頻度が高いといわれています。

○今までに造影剤による副作用を起こしたことがある方

○喘息などアレルギー性疾患をお持ちの方

○心臓の病気、腎臓の病気、糖尿病、甲状腺の病気をお持ちの方

○重篤な腎障害のある方

○糖尿病薬を服用している方

※糖尿病薬の種類によっては造影検査前後2日間の休薬が必要です!!



造影剤の副作用は防ぐことはできない？

造影剤による副作用の発生をあらかじめ予測する事はできません。

ただ検査前に水分を多めに摂ると副作用の発生頻度が少なくなると言われています(検査によっては水分を摂れない場合がありますので担当者にご確認ください)。

※当院では検査前に必ずお体の状態について確認させていただいております。気になることやご不明な点がございましたら、担当者にお気軽にお問合せください。また、造影検査をお受けになる場合には、検査説明に納得された上で検査同意書の記入をお願いしています。

今後も安全で安心な検査を心がけ、診断に役立つ画像を提供できるよう日々努めて参りたいと思います。

寿泉堂NEWS

「寿泉堂文庫」巡回中です

「寿泉堂文庫」という入院患者さんのための巡回図書サービスをご存知でしょうか。このサービスは、平成12年より活動を開始しており、巡回日は毎週木曜日と金曜日です。

赤色のエプロンを身につけた寿泉堂総合病院ボランティアの会“図書担当”さんがカートに本を積み、木曜日は6・7・8階病棟、金曜日は9・10・11階病棟の入院患者さんの病室へ伺っております。カートには、推理小説やエッセイ、ノンフィクションに漫画、絵本など様々なジャンルの本の中から、診療科・年齢に合わせてボランティアさんが選んだ300冊程の本がぎっしりと積まれています。

本に興味はあるけれど、日頃本になじみがなくどれを選んだらよいか迷ってしまうという方には、ボランティアの方が優しく色々なアドバイスをしてくれます。目を引く本がありましたら、是非手に取ってみてください。斜め読みでも構いません。読書のひとときを楽しんでいただければと思います。

(ボランティア育成運営委員会 齋藤 祐香)



〈巡回して本をお届け〉



〈おすすめの本をピックアップ〉

個人情報保護研修会を開催しました

4月4日(火)寿泉堂総合病院5階大会議室にて、個人情報保護研修会を開催しました。

こちらの研修会は年に1回全職員対象(新入職員必須)に開催しています。

はじめに、個人情報保護管理委員会委員長の浦住副院長より今年の5月30日より改正される内容を含めた「個人情報保護法」について、病院で取り扱う個人情報の事例を踏まえた分かりやすい講演があり、次に院内ラウンドチームの景山さんより個人情報を保護するための取り組みや問題点について、写真を交えながらの報告がありました。個人情報がきちんと守られているのか、患者さん目線で確認するために参加者が私服になり、実際に院内ラウンドを体験していただきました。院内ラウンド後のグループ討議では、時折笑い声が聞こえるなど和やかな雰囲気ながらも、新入職員は個人情報の取り扱いの難しさに顔を引き締め、これからの業務に臨んでいこうとする様子が印象的でした。



〈浦住副院長の講演の様子〉



〈グループ討議の様子〉

看護の日イベント

「看護の日」5月12日はフローレンス・ナイチンゲールの生誕日で、各地で看護週間(5月7日～5月13日)のさまざまなイベントが開催されました。当院も5月19日(金)、毎年行っている「看護の日」のイベントを開催しました。開始時間前から大勢の人で長い列ができたため、予定の9時30分より少し早く開場し、担当者それぞれが役割につきました。各種相談及び各種測定等を行い、今年は過去最高の221名の方が訪れ、大盛況でした。例年通り、5階大会議室にて血圧、視力、血管年齢・骨密度・体組成・肺機能などの測定のほか、看護師、薬剤師、理学療法士、管理栄養士による個別の健康相談を行い、来場者の悩みや不安に助言をいたしました。また測定では、肺機能測定と血管年齢測定及び骨密度測定に毎年人気が集まっており、今年にもぎやかな場面が見られました。参加された皆さんの声を参考に、来年も気軽に参加ができ、地域住民の皆さまの健康にお役に立てる企画を考えていきますので、ぜひ参加してみてください。イベント委員会では今後も地域と密着したイベントを企画してまいります。

(イベント委員会 後藤 亮太)



〈骨密度測定〉



〈身体測定〉



〈肺機能測定〉



〈無料相談コーナー〉

寿泉堂NEWS

平成29年度 新入職員対象の接遇研修を行って

4月5日(水)、新入職員約60名を対象に接遇研修を開催しました。

この研修は、毎年新入職員に開催している研修です。主な内容は、接遇の基本となる、あいさつ・身だしなみ・表情・電話対応・サービスサイクルなどの講義と演習を行ったあとに、院内をラウンドしました。

講義と演習では、「第一印象は最初の10秒で決まる、見た目が9割、身だしなみが大切であること」を再度説明し、お互いに身だしなみチェックをしました。また、電話対応では、電話の出方・掛け方・保留ボタンの使い方など実際に演習しました。

院内ラウンド後には、お互いが感じたことをグループワークで意見交換しました。患者さんやご家族の立場に立って院内をラウンドすることで多くの気づきがありました。

今後現場に入っていくと、忙しくなると目の前の業務に夢中になってしまいがちです。しかし、忙しい時こそ接遇面の配慮が大切だと言えます。相手の立場に立って考え、寿泉堂病院の代表であるという意識をもち実践してほしいと思います。
(接遇向上委員会 齋藤 登志子)



〈研修の様子〉



〈院内ラウンドの様子〉

病診連携ってご存知ですか？

日常はお近くの開業医でお世話になり、より専門的な医療や手術・入院が必要なときに連携する病院にご紹介いただく診療スタイルのことで、国が推進しています。



紹介・逆紹介には**紹介状**による情報の共有が大切です！

- ぶだんの状態や病気の経過がよくわかり、診断や治療の手助けになります。
- ホームドクターで行った検査やお薬がかさなることなく、医療費が節約できます。
- 初診時選定療養費(3,000円+消費税)が必要ありません。

新採用看護師 オリエンテーション研修を終えて

4月1日、36名の新人看護師が入職し、社会人として看護師としての第一歩を踏み出しました。約2週間に及ぶ研修を経て、現在は各部署でがんばっています。少しずつ成長していく姿を見守っていきたいと思います。

(教育担当 松田 佐千恵)

新採用者3名から部署に配属になったの思いと、 今後の抱負について聞いてみました

■ 穴戸 愛梨

8階病棟(整形外科、眼科病棟)配属

病棟勤務の前に再度知識や技術の復習を行うオリエンテーションを受けることで、スムーズに業務に入ることができました。病棟勤務も1か月が経ち業務にも少しずつ慣れてきました。できることも増えてきましたが、まだまだ未熟です。やりがいと難しさを感じています。先輩方の温かいご指導のもと確かな技術や知識を身につけ、患者さんを第一に考え、寄り添うことのできる看護師を目指して日々笑顔を心がけて頑張っています。



■ 岩城 杏奈

9階病棟(消化器病センター)配属

研修が終わって病棟に配属となり、自分の未熟さに悩むときもありますが、先輩方の熱心で温かい指導や同期と励まし合いながら充実した日々を過ごしています。私が看護を提供する上で大切だと思っていることは、患者さんを第一に考えて行動することです。早く一人前の看護師になれるよう日々努力していきたいと思います。

■ 鈴木 康平

寿泉堂香久山病院第2病棟(回復期リハビリ病棟)配属

新人研修を終えて、病棟で働くようになり約1か月がたちました。最初の頃は初めてのことばかりで戸惑いも多く、環境に慣れることで精一杯でした。先輩方の温かいご指導のお陰で、職場にも早い段階で慣れることが出来ました。少しずつ業務を行わせて頂くようになり、覚えることも沢山ありますが、研修で学んだことを忘れず、一日も早く患者さんやチームの役に立てるように努力していきたいと思います。



施設NEWS

寿泉堂香久山病院

《CT導入》

当院では新型マルチスライスCTを導入し、5月22日稼働致しました。今回導入した装置は、最新画像処理技術にてクリアな画像を保ちつつ、通常より75%の被ばくを低減することが可能であり、撮影速度も速く、寝たきりの患者さんへの負担が少なくなっております。検査中の息止めタイミングや残り秒数を患者さんに伝えるガイドモニターが設置してあり、検査中の不安を軽減できる装備も搭載されています。また、リラックスして検査を受けて頂けるように、検査室内の天井は『青空と雲』を描いております。

新たな装置の導入により、今までよりワンランク上の医療を提供出来るよう努力してまいります。



《ふれあいコンサート》

ボランティアの方によるフラダンスコンサートを開催しました。ハワイアン音楽にのせてフラダンスを計8曲披露して頂きました。踊りだけでなく、衣装も色鮮やかでした。

フラダンスは、足のステップで「歌」を表現し、手の動きで「詩」を表現しているそうです。

参加された方は、一緒に手の動きを合わせ楽しい時間を過ごされました。香久山病院のフェイスブックに動画をアップしましたので、ぜひご覧ください!



《ゴスペルコンサート》

ゴスペルコンサートを開催し、グレイスインパクトクワイヤーの方々に英語、日本語の歌声を6曲披露して頂きました。コンサートの案内には『魂に響く歌声を感じてみませんか?』と書かせて頂きましたが、本当に歌声が魂に響いてきました!(^^)!

日本語の曲では坂本九さんの「幸せなら手をたたこう」を参加した皆さんで合唱をし、歌詞に合わせて手をたたいたり、足をならしたり、肩をたたいたりして楽しい時間を過ごせました。



施設NEWS

寿泉堂クリニック

第1回寿泉堂クリニック透析センター講演会

5月25日(木)寿泉堂クリニックにて

埼玉医科大学総合医療センター 講師、腎高血圧内科医局長・人工腎臓部診療副部長の 小川 智也(おがわ ともなり)先生 をお迎えして『バスキュラーアクセス～考えて、理解する～』という演題名で講演をしていただきました。

よいバスキュラーアクセスの条件として、①アクセスが容易②必要血流量を確保し、返血できる③長期間安定して使用できる の3つを挙げ、さらに生存率からバスキュラーアクセス必要期間を考えて過不足ないシャントを作成すること、シャント吻合部が心臓に近いなら心負荷増大しCTR上昇する可能性があること、超音波検査する場合はきちんと目的を考えて施行することなど、明日からすぐ使える内容をわかりやすくお話していただきました。

今回の教えを基に、患者の命綱でもあるバスキュラーアクセスの適切な管理を通してよりよい医療を皆様に提供していけるよう努めてまいります。(臨床工学科 橋本 茂)



〈講師 小川 智也先生〉

寿泉堂松南病院

屋外でのお花見会

4月20日にお花見会を行いました。屋外でのお花見は実に3年ぶりのことでした。当院のソメイヨシノは須賀川市の中でも開花が早い方で、この日は満開の時期を過ぎ、散り始めとなっていました。しかし空は晴れてお花見にはちょうどいい天気となりました。

朝一番から準備が行われ、午後の開始時間になると希望者48名がリハビリテーション棟前に集まり各グループで円陣が組まれ、看護部長のあいさつの後、桜にちなんだクイズで盛り上がりました。優勝したグループには各自にお菓子の賞品が配られました。その後、須賀川市内の老舗の菓子店から作りたての団子3種(ごま、よもぎ、みたらし)が配られました。今回は特別にみつ豆も配られ参加者の皆さんは美味しく完食されていました。

風にひらひらと舞う桜の花びらを見ながら楽しいひと時を過ごすことが出来ました。(リハビリテーション室 山本 剛三)



〈お花見行事の様子〉

スプリングガーデンあさか

スプリングフェスタを開催しました

去る4月16日、スプリングガーデンあさか敷地内において昨年に引き続き「スプリングフェスタ2017」と題して、お花見会を開催致しました。

3回目の開催にして初めて、満開のソメイヨシノのもと、穏やかな晴天に恵まれた開催となり、大勢のお客様をお迎えしてのお花見となりました。

花見団子や玄米パン、天ぷら、甘酒などの出店もお客様であふれ、昨年の八重桜の塩漬けを使った「本物の桜餅」も配りましたので、お腹も満足して頂けたようです。

来年も満開のソメイヨシノの下で、皆様のおいでをお待ちしております。(法人事業部長 渋谷 忠男)



〈スプリングフェスタ2017の会場〉

投書箱 35 ～患者さんからのご意見～

*当院に設置してあります投書箱より、皆様からお寄せ頂きましたご意見を一部紹介いたします。

感謝

平成29年5月 投書

副作用で食欲低下し、残すことも、あまり好まない食材の時もありますが、私は入院してから、おおむね三度の治療食をおいしく食べられています。味付け、調理法など、いつか参考に…と思いながら、限られた予算の中で季節や祭事を伝えて下さっているスタッフの方々の工夫に感謝です。できるだけちゃんと食べて「食べ力」を養い、回復力につなげていきたいと思っています。

(3月下旬)「スタッフの 思い感じる “ふきのとう” 天ぷらに “春” 盛り付けてあり」

(4月中旬)「昼食は 春爛漫の お膳かな」

(4月下旬)「昭和の日 赤飯付いて 食すすみ」

患者さんからいただいた食事への感謝の気持ちをとてもうれしく思っております。

治療食とはいえ、できるだけ美味しく、食欲が湧くように、そして早い回復力に繋がることを目標としております。これからも季節感あふれる食事の提供をまいります。

栄養管理科 荻野 美佐江



医療用語豆知識 14

～ 尿酸 ～

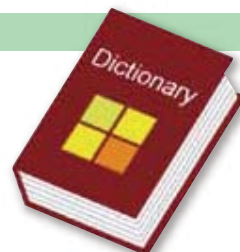
「尿酸」は、私たちの体の中に常に存在しており、体の中で生産される量と体の外に排出される量のバランスにより一定に保たれています。この尿酸の材料となるのが「プリン体」と呼ばれる物質であり、尿酸はプリン体を代謝した結果生じる老廃物です。

肝臓で作られた尿酸は、腎臓に運ばれ尿として排泄されますが、尿酸が多すぎたり、血液に溶けきれない状態の場合、うまく排泄されずに体内に蓄積し、結晶になり関節に沈着し、炎症を起こします。その結果、激痛を伴う痛風を引き起こします。

監修：健診センター
保健師 佐久間 美幸

食の欧米化が進み、高脂肪・高たんぱくの食事が中心となりつつあります。そのため、肥満や生活習慣病の患者が増加しています。痛風患者の約60%は肥満だと言われており、肥満度が大きいほど尿酸値は高くなり、痛風のリスクが高まります。

食生活やアルコールの量を見直したり、適度に運動する事で、高尿酸血症、痛風だけでなく生活習慣病の予防につながります。



寿泉堂総合病院オープンシステム 登録医師のご紹介 106

寿泉堂総合病院の
オープンシステムとは

寿泉堂総合病院では、患者の皆様により高度で質の高い医療を受けていただくため、各専門の開業医の先生方と連携を結んで幅広い医療サービスのネットワークを展開しています。このページでは、寿泉堂総合病院のオープンシステムに登録されている医療機関の概要を紹介しています。

内科・リウマチ科 大口クリニック

◎診療科：内科・リウマチ科



〈大口 義人先生とスタッフのみなさん〉

おお ぐち よし と
大口 義人 先生

平成28年4月に、15周年を迎えたのを機に、クリニックを移転いたしました。引き続き、リウマチ患者さんに最新最善の治療を心がけます。

【休 診 日】 水曜日午後、土曜日午後、
日曜日、祝祭日

【往診・訪問診療】 応相談

【病 床 数】 無床

診療時間	月	火	水	木	金	土	日
午前/ 9:00~12:30	○	○	○	○	○	○	休
午後/14:00~18:00	○	○	休	○	○	休	休



【所在地】
郡山市麓山
2-11-26
【電話番号】
024-927-8588
【FAX番号】
024-927-8589



読者の皆様へ

この15年間で延べ1000例以上、現在300例以上の生物学的製剤を使用しています。

あさか耳鼻咽喉科クリニック

◎診療科：耳鼻咽喉科



〈鈴木 茂憲先生とスタッフのみなさん〉

すず き しげ のり
鈴木 茂憲 先生

地域に信頼、貢献できるクリニックを目指して参ります。

【休 診 日】 木曜日、土曜日午後、
日曜日、祝祭日

【往診・訪問診療】 行っておりません

【病 床 数】 無床

診療時間	月	火	水	木	金	土	日
午前/ 9:00~12:00	○	○	○	休	○	○*	休
午後/14:00~17:30	○	○	○	休	○	休	休

※=13:00まで

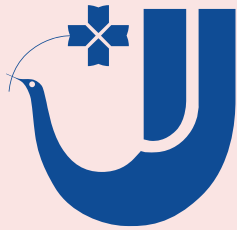


【所在地】
郡山市安積
3-312-3
【電話番号】
024-945-2933
【FAX番号】
024-947-8733



読者の皆様へ

アレルギー性鼻炎に対するレーザー手術や睡眠時無呼吸症候群に対するCPAP療法も行っております。



公益財団法人 湯浅報恩会

理事長 湯浅 大郎

- ホームページアドレス <http://www.jusendo.or.jp>
- E-mailアドレス mail@jusendo.or.jp

地域医療支援病院

寿泉堂総合病院

院長 金澤 正晴

〒963-8585 福島県郡山市駅前1丁目1番17号
TEL.024-932-6363 (代) FAX.024-939-3303

寿泉堂香久山 居宅介護支援事業所

〒963-8833 福島県郡山市香久池1丁目18番11号
TEL.024-932-6501 FAX.024-932-6507

寿泉堂香久山病院

院長 春山 和見

〒963-8833 福島県郡山市香久池1丁目18番11号
TEL.024-932-6368 (代) FAX.024-922-7178

寿泉堂香久山 通所リハビリテーション事業所

〒963-8833 福島県郡山市香久池1丁目18番11号
TEL.024-932-6368 FAX.024-922-7178

寿泉堂クリニック

院長 熊川 健二郎

〒963-8002 福島県郡山市駅前1丁目5番7号
TEL.024-939-4616 (代) FAX.024-939-2351

いずみ訪問看護ステーション

〒963-8833 福島県郡山市香久池1丁目18番11号
TEL.024-921-5246 FAX.024-921-5246

社会福祉法人 いずみ福祉会
介護老人福祉施設

スプリングガーデンあさか

〒963-0102 福島県郡山市安積町笹川字日光池西10番1
TEL.024-937-3737 FAX.024-946-7611

医療法人 為進会

寿泉堂松南病院

〒962-0403 福島県須賀川市滑川字池田100番
TEL.0248-73-4181 (代) FAX.0248-72-8133

認知症高齢者グループホーム

グループホームすぷりんぐ

〒963-0102 福島県郡山市安積町笹川字関谷田37番
TEL.024-937-3881 FAX.024-947-3788

精神障がい者グループホーム

パイン・フォレスト

〒962-0403 福島県須賀川市滑川字池田91番
TEL.0248-73-4182 FAX.0248-63-1185

※電話番号をお確かめの上、お掛け間違いのないようご注意ください。

編集後記

今さらですが、最近フェイスブックとインスタグラムをはじめてみました。どちらもやりはじめると意外と面白く、自分で投稿したり人の投稿を見たりと、これをきっかけに人の輪が広がっていくのだなと思いました。普段何気なく通り過ぎていた通勤路も、投稿するための景色を探すようになり、様々な発見があることを改めて実感しました。SNSをまだやっていない人は始めてみてはいかがでしょうか。㊦

特殊治療・専門外来のご案内

特殊治療

腎・尿管結石治療（体外衝撃波結石破砕療法）

※ 体に傷をつけず、全身麻酔も不要

● 短期期間の入院、又は外来診療も可能

● お問い合わせ ☎(024) 932-6363 [内線7146] 泌尿器科

シミ・脱毛治療

※ レーザーで日帰り治療

● お問い合わせ ☎(024) 932-6363 [内線7141] 形成外科

専門外来

ハートメーカー外来
● 診療日 / 毎月第2火曜日
● 診療時間 / 午後3時～午後4時（完全予約制）
● お問い合わせ / ☎(024) 932-6363 [内線] 7131 (内科)

末梢血管外来
● 診療日 / 第1・3・5月曜日、毎週木曜日
● 診療時間 / 午後2時～午後4時（完全予約制）
● お問い合わせ / ☎(024) 927-0760 (地域医療連携室直通)

小児循環器外来
● 診療日 / 第3水曜日
● 診療時間 / 午後2時～午後4時（完全予約制）
● お問い合わせ / ☎(024) 932-6363 [内線] 7134 (小児科)

乳腺専門外来
● 診療日 / 毎週月曜日
● 診療時間 / 午後1時30分～午後4時
● お問い合わせ / ☎(024) 932-6363 [内線] 7136 (外科)

ストマ専門外来
● 診療日 / 毎週火曜日
● 診療時間 / 午後2時～午後4時
● お問い合わせ / ☎(024) 932-6363 [内線] 7136 (外科)

甲状腺専門外来
● 診療日 / 毎週木曜日
● 診療時間 / 午後1時30分～午後4時
● お問い合わせ / ☎(024) 932-6363 [内線] 7136 (外科)

肛門専門外来
● 診療日 / 毎週金曜日
● 診療時間 / 午後2時～午後4時
● お問い合わせ / ☎(024) 932-6363 [内線] 7136 (外科)

骨軟部腫瘍専門外来
● 診療日 / 毎週水曜日（但し、第2水曜日は翌日の木曜日に診察を行います）
● 診療時間 / 午後2時～午後4時（予約制）
● お問い合わせ / ☎(024) 932-6363 [内線] 7135 (整形外科)

シミ・脱毛外来
● 診療日 / 毎週木曜日
● 診療時間 / 午後2時～午後4時（完全予約制）
● お問い合わせ / ☎(024) 932-6363 [内線] 7141 (形成外科)

乳房マッサージ（助産師）
● 診療日 / 毎週水曜日
● 診療時間 / 午後2時～午後5時
● お問い合わせ / ☎(024) 932-6363 [内線] 7140 (産婦人科)

CAPD専門外来
● 診療日 / 第1・3土曜日
● 診療時間 / 午前9時～午後1時
● お問い合わせ / ☎(024) 932-6363 [内線] 7146 (泌尿器科)



■公益財団法人 湯浅報恩会
寿泉堂総合病院
☎(024) 932-6363 (代表)



日本医療機能評価機構
認定病院

外 来 診 療 の ご 案 内



福島県郡山市駅前1丁目1-17
(024)932-6363(代表)

【受付時間】 平日7:30~15:30 土曜日7:30~11:00
(午前中の受付11:00まで)
【診療時間】 平日9:00~17:00 土曜日9:00~13:00

診療科		月曜日	火曜日	水曜日	木曜日	金曜日	土曜日
内科	呼吸器内科 第1診	前田真作	増戸康文	吾妻啓佑	前田真作 (予約制)	吾妻啓佑	
	循環器内科 第2診	谷川俊了	鈴木智人	谷川俊了	水上浩行	鈴木智人	
	糖尿病内科 第3診	鴻野 浩		鴻野 浩		鴻野 浩	
	リウマチ 膠原病内科		遠藤平仁		遠藤平仁		
	内 科 第4診	福島医大	岡本正俊	金澤正晴	佐々木信博 (腎臓内科)	遠藤平仁	岡本正俊
	消化器内科 第5診	解良 皞	本田悌一郎	解良 皞	本田悌一郎	齋藤伸一	
	内 科 第4診 第5診		岡本正俊 (予約制)		佐々木信博 (予約制)	担当医 (15時~16時)	
神 経 内 科	午前				福島医大		
心療内科・精神科 ※初診は予約制	午前	今泉修一	阿部正幸	河野創一	鈴木志郎	橘 隆一	担当医 (完全予約制)
小 児 科	午前	山根景志	金子真利	金子真利	金子真利	山根景志	担当医(交替制)
		福島医大	山根景志	福島医大	山根景志	福島医大	福島医大
	午後	健診-予防接種 (14時~15時/予約制) 慢性疾患 (15時~/予約制)	1ヶ月健診 (13時30分~/予約制) 新生児フォローアップ外来 (14時30分~/予約制)	健診-予防接種 (14時~15時/予約制) 福島医大 (3週/循環器外来/完全予約制)	健診-予防接種 (14時~15時/予約制) 慢性疾患 (15時~/予約制)	1ヶ月健診 (13時30分~/予約制) 新生児フォローアップ外来 (14時30分~/予約制)	
外 科	第1診	浦住幸治郎	菅野英和	中山浩一	浦住幸治郎	中山浩一	担当医 (交替制/予約制)
	第2診						岸本昌浩 (4週/予約制)
	第1診	中山浩一 (乳腺外来)	菅野英和 (ストーム外来)	中山浩一	浦住幸治郎 (甲状腺外来)	今泉英子 (肛門外来)	
	第2診					岸本昌浩 (4週/予約制)	
脳神経外科	午前	佐藤正憲	伊藤裕平	紺野 豊	紺野 豊		佐藤正憲
脳卒中科	午前	高橋史郎 (予約制)					
整形外科	午前	菅野裕雅	荒 文博	菅野裕雅	嶋崎 睦	荒 文博	担当医 (交替制/完全予約制)
	午後	関口美穂		山田 仁(裏面参照) (骨軟部腫瘍外来/予約制)		嶋崎 睦	
形成外科	午前	上田和毅 (完全予約制)	上田和毅 (完全予約制)		上田和毅 (完全予約制)	上田和毅 (完全予約制)	上田和毅 (完全予約制)
		永峰恵介 (完全予約制)	永峰恵介 (完全予約制)		永峰恵介 (完全予約制)	永峰恵介 (完全予約制)	永峰恵介 (完全予約制)
	午後				上田和毅 (シミ・脱毛外来/完全予約制)	永峰恵介 (シミ・脱毛外来/完全予約制)	
心臓血管外科	午後	佐戸川弘之 (2-4週)					
産婦人科	婦人科	鈴木博志 (完全予約制)	鈴木和夫 (完全予約制)	大和田真人 (完全予約制)	鈴木和夫 (完全予約制)	鈴木博志 (完全予約制)	大越千弘 (1・3・5週/完全予約制)
	産科	妊 婦 健 診 (担当医師/助産師) 予約制					
	婦人科 産科	鈴木博志 (紹介状持参/完全予約制) 助産師 (産褥健診/予約制)	鈴木和夫 (紹介状持参/完全予約制)	大和田真人 (完全予約制) 助産師 (産褥健診/予約制)	鈴木和夫 (紹介状持参/完全予約制)	鈴木博志 (紹介状持参/完全予約制) 助産師 (産褥健診/予約制)	
泌尿器科	第1診	千葉茂寿	白岩康夫	千葉茂寿	千葉茂寿	熊川健二郎	矢部通弘
	第2診	百瀬昭志 (CAPD外来含む)	熊川健二郎 (1・3週/予約制)	矢部通弘	福島医大		熊川健二郎 (CAPD外来/1・3週)
眼 科	第1診	神田尚孝	神田尚孝	神田尚孝	神田尚孝	神田尚孝	担当医
	第2診	杉山 麗	杉山 麗	杉山 麗	新田美和	杉山 麗 (1・3週) 丸子一朗 (2・4週)	福島医大 (月1回/完全予約制)
耳鼻咽喉科	午前	山辺 習 (術後外来/予約制)	山辺 習 (術後外来/予約制)	山辺 習 (予約制)	山辺 習 (術後外来/予約制)	山辺 習 (予約制)	福島医大 (予約制)
		鈴木俊彦 (予約制)	鈴木俊彦 (予約制)	鈴木俊彦 (予約制)	鈴木俊彦 (予約制)	鈴木俊彦 (予約制)	担当医 (予約制)
皮膚科	午前	齋藤まるみ (毎月最後の週を除く/予約制)			春山秀城 (予約制)		渡辺利夫
		山本俊幸 (毎月最後の週/予約制)					
歯科口腔外科	午前	三科正見	三科正見	三科正見	三科正見	三科正見	三科正見
		小坂橋勉		小坂橋勉	小坂橋勉		小坂橋勉
		秋本哲男	秋本哲男		秋本哲男	秋本哲男	
			松葉雅俊	松葉雅俊		松葉雅俊	松葉雅俊

*上記の診療案内は変更の場合がありますのでご了承下さい。
*再来診療に関しては、一部の診療科を除き予約診療を受付けておりますので、受診時にご相談下さい。