

「やせて防ぐ心筋梗塞」

寿泉堂総合病院
循環器科 部長
岩谷 真人



はじめに

季節が秋から冬に向かうと急性心筋梗塞になる人が増えます。心筋梗塞とは心臓に栄養を送る血管が詰まって心筋細胞が壊死することをいい、死亡率は20%とされています。最近では緊急に詰まった血管を流す治療が発達しており、急いで病院を受診すれば特に後遺症を残すことなく治す事も可能となりました。とはいえ急性心筋梗塞の半数以上の人は病院到着前に亡くなっており、発症しないようにしなければいけません。

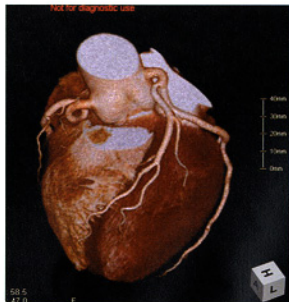
心筋梗塞の現状

ではどのような人が心筋梗塞になりやすいのでしょうか？以前から高脂血症、糖尿病、高血圧、喫煙習慣などがあると動脈硬化が進んで心筋梗塞になりやすいことはわかっていました。そのために、これらの異常がみつかりとそれぞれの数値を少しでも良くしようと、食事療法、運動療法、薬などの治療が行われてきました。しかし、それだけでは不十分であると考えられてきています。つまり、それらの異常の根源は内臓にくっついた脂肪であり、内臓脂肪を減らすことなしに、表に現れてきた異常値だけを治療してもだめだということです。例えば、肥満の人は、境界型糖尿病である可能性が非常に高いのですが、これは一般的な空腹時血糖だけ検査しても診断できません。そして、このような人は重い糖尿病の人よりもむしろ心筋梗塞をおこしやすいことがわかってきました。また、内臓脂肪から出るホルモンがコレステロールをよりベトベトにして、血管にくっつきやすいものに変えることもわかってきましたが、これも検査数値では判断できません。そのほかにも内臓脂肪が動脈硬化に与えるさまざまな影響が研究されています。

つまり最近の研究では心筋梗塞の予防のために一番大切なことは「やせること」であると考えられてきているのです。メタボリックシンドロームという言葉は有名ですが、これまで以上に減量の大切さが言われているのはこのためです。

治療

さて、それでは運悪く血管が詰まりそうになった場合、それを未然に見つけるにはどうすればいいのでしょうか？ほんとうに何の前触れも無く詰まることもあります。多くの人はその数日前から気分不快や冷汗を伴う胸の痛みを自覚しているようです。症状が数十分で治まるために大丈夫と考えがちですが、放っておくと心筋梗塞に移行する非常に危険な状態です。是非この段階で病院を受診してください。また、それほどではないが気になる症状があるという人、家族に心筋梗塞になった人がいて自分も心配という人なども気軽に外来を受診してください。当院では9月から新しいCT検査装置を導入し、これによって15分程度で心臓の血管が検査できるようになりました。命に直接かかわる病気ですから、より多くの方に利用していただきたいと思います。



(CT画像)

特集記事

「臨床工学技士の仕事」

その1

寿泉堂総合病院
臨床工学科 係長
吉田 増太郎



はじめに

1987年(昭和62年)臨床工学技士法が制定され、臨床工学技士が誕生しました。

厚生労働大臣の免許を受け臨床工学技士の名称を用い、医師の指示の下に、生命維持管理装置の操作・保守点検を行う業のものとして定められました。指針業務は次の通りです。呼吸治療、血液浄化療法、心臓カテーテル検査、人工心肺、手術室・ICU、高圧酸素治療、その他の治療業務(除細動器、補助循環、ペースメーカー)、保守点検関連業務。

生い立ち

昭和49年(1974年)に泌尿器科のもと人工透析室が開設され、1979年に当院の臨床工学科の母体が誕生しました。昭和59年(1984年)に、現在の6階に透析室が移転、平成12年(2000年)に、寿泉堂クリニック開設とともに外来透析部門が移設、私ども臨床工学科として大きな意味のあった年でもありました。

現在はスタッフ数14名にて総合病院・クリニックの業務にあたっています。

実際の業務

今回は総合病院での状況をお話します。

【心臓カテーテル検査と治療助】心臓カテーテルチームのスタッフとして、必要物品・材料の準備と管理、検査治療の補助等、体外ペースメーカー、IABP(大動脈バルーンポンピング)の操作を行っています。

【血液浄化療法】血液浄化療法とは、血液の濾過装置である腎臓のほか、心臓、肝臓、すい臓などの内臓や血液自体などに支障をきたした時に、少量の血液(150ml程度)を体外に循環させて、その間にきれいに(浄化)して体に戻す治療で、血液透析がその代表的な治療法です。病棟のベッドサイドにて細かく状態を観察しながら施行しています。

【腎結石破砕治療】衝撃波を体外から結石に照射、開腹せずに組織・臓器を傷つけることなく治療することができます。細かく破砕された結石は、尿と一緒に自然排出され、副作用等もありません。外来の患者さんは月～金曜日に、病棟の患者さんは月～土曜日に、衝撃波発生装置を使用して治療を行っています。

【ペースメーカー外来】ペースメーカーを使用されている患者さんの定期的フォローアップをプログラマーを用いて行います。電池電圧、刺激閾値、心内電位波高等を測定しています。外来予約、フォローアップデータの管理を、データベースを基に行っています。

【補助循環】心臓の補助を行い、循環を維持する目的で行われるIABPの準備や操作を行っています。

【ME機器の保守点検】当院には多くの機器があり、重大な医療事故に直結する人工呼吸器、輸液ポンプ、シリンジポンプ、除細動装置、AVインパルス(フットポンプ)についてそれぞれ定期的に保守点検を行い、安全に使用できるよう努めています。それらは、機器メーカーや現場スタッフ、事務部の方々とコミュニケーションも密に取り合いながら、修理を含めた保守点検を実施しています。

【手術室】麻酔器、電気メス等の保守点検を行っています。

おわりに

今後も医療機器の標準化を整備し、医療の質向上を目指し、機器管理体制を構築していきたいと思っております。進歩と共に情報の取得、知識・技術向上に努めていきたいと思っております。



〈医療機器の操作説明〉



〈各種医療機器〉

新病院建築工事スタート

去る8月29日に、新病院並びに78戸のマンションを核とする郡山駅前一丁目再開発ビル工事の安全祈願祭が執り行われました。郡山市の中心市街地活性化基本計画に基づく「四核構想」の一角を担う本プロジェクトは、新病院が地域住民に質の高いサービスを提供し、それがひいては地域活性化の原動力となることが期待されています。

新病院では、血管病、腎・糖尿病、消化器病治療のセンター化、高度先進医療機器の導入、手術室の増設等を計画しており、また医療の質向上の他にも大会議室の開放やポケットパークの整備を行い、地域のコミュニティスペースとしての機能も併せ持っています。

建設予定地では、準備・調査工事が完了し、10月より杭工事着手、地下躯体工事は来年5月に終了し、地上躯体工事は2010年5月頃に完了予定であり、2010年10月の完成に向けて順調に工事が進められています。

(新病院建設準備室 主任補佐 渡部 祐昭)



〈安全祈願祭の様子〉



〈建設地〉

医師紹介



整形外科 山家 勝利

本年9月より整形外科に勤務することになりました。初期研修を福島県立医科大学で行い、平成19年に福島県立医科大学整形外科に入局いたしました。医師としては4年目であり、まだまだ不熟者ではありますが、今後ともご指導よろしくお願いたします。



脳神経外科 安藤 等

初期研修後、福島県立医科大学脳神経外科に入局し、大学病院を経て本年9月より当院脳神経外科勤務となりました。風貌から気難しいと思われがちですが(笑)そのようなことはありませんので、気軽に声をかけてくださると幸いです。皆様のお役に立てるよう精進しますので、よろしくお願いいたします。



形成外科 今西 理也

10月より形成外科に勤務させていただいている今西理也と申します。昨年寿泉堂病院で働かせていただいておりますが、この度再び働かせていただくことになりました。地域医療に貢献できるように尽力致します。ご指導ご鞭撻のほど宜しくお願い申し上げます。



外科 小池 哲史

10月より寿泉堂病院へ異動しました外科の小池哲史と申します。以前、大学病院に在籍していた際、何回か指定日当直をさせていただいた経験があり、よい印象を持っておりました。今回の異動では寿泉堂病院を希望しておりましたが、念願が叶い大変うれしく思っております。外科医としてステップアップすべく研鑽を積んでいく所存です。よろしくお願いいたします。

寿泉堂NEWS

平成20年度 永年勤続者表彰式

平成20年度永年勤続者表彰式が、8月20日の病院創立記念日に郡山ビューホテルアネックスにて執り行われ、受賞者31名に表彰状と記念品が授与されました。

理事長の挨拶につづき、受賞者を代表して壁寸とみ子総合病院医療安全室統括リスクマネージャより謝辞が述べられました。表彰式後は食事に移り、これまでの永年の功績を称えつつ、和やかに閉会となりました。

表彰された方々は以下のとおりです。表彰おめでとうございます。

(人事課主任 赤沼 将悟)

勤続30年 表彰者

壁寸とみ子(寿泉堂・看護師)
西嶋木英佐子(香久山・看護師)
遠藤双美(クリニック・看護師)
北島健敏(寿泉堂・薬剤師)
遠藤英一(香久山・事務)
関本由子(寿泉堂・調理師)

勤続20年 表彰者

岡部美智江(寿泉堂・看護師)
水戸部美代子(寿泉堂・看護師)
厚美佳代子(クリニック・看護師)
加藤芳浩(寿泉堂・臨床検査技師)
椎根千賀子(寿泉堂・臨床検査技師)
遠藤照子(寿泉堂・調理師)
矢吹美知子(寿泉堂・看護助手)
手塚寿子(香久山・介護員)

勤続10年 表彰者

山邊晋(寿泉堂・医師)
瀧浅和憲(準備室・事務)
遠藤幸恵(寿泉堂・看護師)
佐藤恵子(寿泉堂・看護師)
大竹美加(寿泉堂・看護師)
鈴木克枝(寿泉堂・看護師)
渡邉亜由美(クリニック・看護師)
國分ひとみ(クリニック・看護師)
中村華乃(香久山・薬剤師)
川田直樹(寿泉堂・臨床検査技師)
七見幸夫(寿泉堂・診療放射線技師)
山口大(寿泉堂・診療放射線技師)
鈴木克宜(寿泉堂・事務)
吉成マサ子(香久山・調理師)
松下弘子(香久山・調理師)
堀越智恵子(香久山・調理師)
前田敦子(香久山・介護員)

平成20年度 永年勤続者表彰式



私の名前は？ ～医療安全管理研修会～

平成20年度 第2回医療安全管理研修会「事例からの振り返り」が8月29日ビッグアイ7階会議室において開催され、7部署からの発表がありました。

今回の発表の中で、「IDの重複登録を防ぐ為に」の事例報告がありました。ここで質問です。あなたの名前はどのように読まれていますか？間違えて呼ばれた事はありますか。同じ漢字であっても読み方が違う事がありますね。例えば「○田さん」を「○たさん」と読む人、「○ださん」と読む人がいます。読み方の違いによって、時として、同じ人なのに別々の「○田さん」が存在してしまいます。濁点が付くか、付かないかの違いだけです…。え～本当？と思う方もいると思いますが、本当なのです。自分の情報は自分で確認する事も、安全な医療を受けるためには必要な事です。

この研修会を通して、少しでも各職場の業務を理解する事が出来、又事例を自分の職場に置き換えて考え、振り返りに活用していると感じます。

医療安全は終わりなきゲリラ戦といわれています。これでいいと言うゴールはありませんが、安全な医療を提供できるように、日々取り組んでいきたいと思っております。

(医療安全室 松岡 明美)



〈会場の様子〉



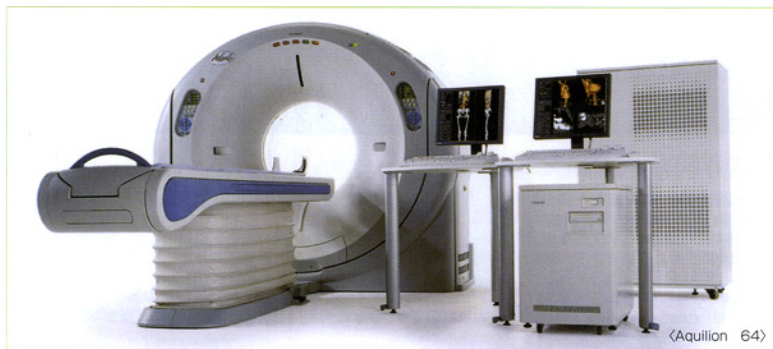
〈質疑応答〉

医療機器紹介

◎最新のCTを導入しました!! —早くて安全で楽な検査を実現—

この度、寿泉堂総合病院放射線科では、最新型のマルチスライスCT、東芝製「Aquilion 64」を導入いたしました。マルチスライスCTとは、1度に複数の断層面が撮影できる装置で、今回導入した装置は1度に64の断面が撮影できるもので(これまで当院に設置されていたCTは1度に4断面撮影できる装置でした)撮影時間の大幅な短縮が可能となります(10数秒で全身の撮影も可能です)。特に威力を発揮するのが心臓の検査です。心臓の動きを捉え撮影するためには高速な撮影が必要で、この「Aquilion 64」のスピードがそれを可能としました。これまで虚血性心疾患の診断には、入院して心臓カテーテル検査を行うのが一般的でしたが、今回導入のCTでは、造影剤の注射を行い7秒程度の息止めをしながら撮影するだけで、心臓の冠動脈の診断が可能となり外来で簡単に検査ができます。また、今回CTと合わせて導入したワークステーション(ZioステーションSystem 1000最新バージョンとしては東北初の導入です)により、撮影後10分程度で冠動脈の画像が作成できます。このほかにも、最大50%の被ばく低減や、万一の事故を回避するための安全機能が充実しており、安心して検査を受けていただけ、病気の早期診断、早期治療に寄与できるものと考えております。

(放射線科技師長 緑川 喜雄)



あなたなら、周りの人が倒れたらどうしますか? ~救急医療週間イベント開催~

9月7日~9月13日は救急医療週間です。そこで、9月8日(月)に医師や看護師による救急蘇生法の実技を開催しました。小児病棟のプレーコーナーでは、お母さんをはじめ、孫のためにおじいちゃん・おばあちゃんが真剣に耳を傾け、熱心に実技を体験しました。成人では、救急の現場に居合わせたら、まず速やかに119番通報し、救急車が到着するまでの間の救急蘇生法やAED(自動体外式除細動器)の使用法を学び体験しました。今は、街の公共施設などいたる所にAEDが設置されています。いざという時のために、救急蘇生法やAEDの使用法を身につけておくのと良いと思います。来年も開催しますので、ぜひ参加してみてください。

(広報・教育委員会 木滑 志津子)



たのしかったお月見会

すすきの穂が風に揺らめく季節。去る9月12日に小児病棟ではお月見会を行いました。ゲーム・うさぎのお面づくり・情報ビジネス専門学校のボランティアによる紙芝居などの催しがあり、盛会となりました。最後に小児病棟の看護師が風船うさぎを作り、子供たちにプレゼントをしました。風船うさぎができるまで、風船がパーンと割れてしまうのではないかとみんなハラハラドキドキ!風船がうさぎになっていくのを子供たちは目を丸くしてジッとみていました。実際の十五夜には2日ほど早かったのですが、夜には本当にきれいでまるいお月さまがみえ、子供たちには月の中のうさぎもみえたのではないのでしょうか。

小児病棟では、入院中の子供たちに季節感や癒し・楽しみを感じてもらえるように季節の行事・おたのしみ会を行っています。これからも入院中の子供たちに少しでも楽しんでもらえるような企画をしていきたいと思っております。

(7病棟科長代行 七海 明美)



〈お面づくり〉



〈ゲーム〉



〈紙芝居〉

ズームアップ寿泉堂㊼

栄養管理科のスタッフ紹介

みなさんこんにちは。

今回は緑の下の力持ち「栄養管理科」の紹介です。

栄養管理科は、診療支援部に属し、中央ホールの階段を下りた地下1階にあります。スタッフは、管理栄養士7名(1名はクリニック兼務で、ドック・透析の栄養指導・特定保健指導・外来透析・ドックの食事管理などを行っております)調理員は20名の総勢27名で、入院患者さんへの食事の提供と栄養管理を行っております。毎日一般食・治療食を含め約60種類の食事を調理しています。また食欲不振の方や禁止食品・アレルギーのある方、食事に関する問題のある患者さんには、看護部・言語聴覚士など他職種と連携を取り、病棟訪問でベッドサイドへ管理栄養士が伺い、食事内容の個別対応(現在約55名)を行い、少しでも食べやすく治療効果を上げるよう、美味しく衛生的に安全な喜ばれる食事の提供を目指し、調理に努めております。何かありましたらお気軽に声をかけてください。

(栄養管理科長 鈴木 光子)



〈栄養管理科スタッフ〉

寿泉堂香久山病院

敬老会開催

敬老の日をお祝いし、9月13日(土)、10時よりリハビリテーションセンターにて、「敬老会」を開催しました。70歳以上の入院患者さん、デイケア利用者さん合わせて60名を招待しました。

今年はさくら保育園によるお遊戯、ボランティアの方々による南京玉簾、日本舞踊を行いました。保育園児はかわいらしい踊りを披露し、患者さんからも手拍子と笑顔が見られました。南京玉簾や日本舞踊では、普段見られない伝統芸に見入っていました。敬老会終了後の昼食には和菓子のデザートが出されました。

(クライアントレク実行委員会 橋本 優也)



(日本舞踊)

医療倫理・患者の権利

8月27日(水)多目的ホールにて医療倫理・患者の権利の研修会が「医療における倫理～四分割表を用いた分析方法～」をテーマに行われました。医学の進歩に伴い、医療倫理が問われる事例も多く、職員約85人が参加し、医療倫理についての関心の深さが伺えました。講義のほか実際に海外であった事例のDVDを放映し、改めて医療倫理について深く考えさせられる研修会でした。

(教育専門部 中村 華乃)



(研修会の様子)

BLS研修会開催

9月12日、19日の2日間、全職員を対象に一次救命処置(BLS)研修会を蘇生人形・AED(自動体外式除細動器)トレーナーを使用し、講師の指導のもと行いました。

院内の事故や緊急時だけでなく、院外の「いざ」という場面に備えるために必要な研修会です。出席した職員は実際に蘇生人形を相手に心臓マッサージする位置や力の入れ具合を再確認するとともに、AEDの正しい使用方法を学びました。

(教育専門部 斎藤 征江)



(救命処置の様子)

寿泉堂クリニック

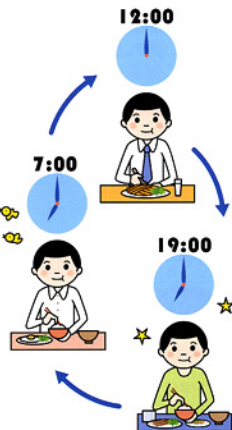
生活習慣改善のポイント

健診を受ける目的のひとつは、現在の健康状態をチェックし、生活習慣病などの病気を早期に発見することです。もうひとつは、健診結果を参考に生活を改善することにあります。生活習慣病(脳卒中心臓病・糖尿病など)は、不健康な生活習慣①不適切な食生活(エネルギー・食塩・脂肪の過剰摂取など)②身体活動・運動不足③喫煙④過度の飲酒⑤過度のストレスを続けていると発症します。健診を受けて結果報告書に「生活習慣を改善しよう」と記載されていますが、実際にどのようにすれば良いのか説明します。

今回は、食べ過ぎ・飲み過ぎを防ぐ生活習慣のポイントです。

- ①一日3食、なるべく決まった時間に食べる。
- ②腹八分目を守り、食べ過ぎを防ぐ。
- ③就寝2〜3時間前に夕食をすませる。就寝前の食事は、内臓脂肪が蓄積します。
- ④脂っぽいものは控え、副菜(野菜・きのこ・手・海藻料理)を先に食べる。野菜の多い副菜を先に食べることで満腹感が得られ、食べ過ぎ防止につながります。
- ⑤よく噛んで、ゆっくり食べる。
- ⑥ながら食いやまとめ食いを避ける。
- ⑦身近な所に食品をおかない。
- ⑧食器を小ぶりなものにする。
- ⑨アルコールと甘味はとり過ぎない。
- ⑩外食は単品より定食類を食べる。

食べ過ぎ・飲み過ぎは、内臓脂肪蓄積の大きな要因となります。以上のポイントを参考に食生活を改善してみましょう。(健診センター主任 湯藤 双美)



寿泉堂松南病院

2病棟大収穫祭!!

病棟で育てていたかぼちゃをたくさん収穫することができました。そのかぼちゃで茶巾を作り、病棟の患者さんでお茶会を行いました。大量のかぼちゃをゆでて、つぶして…と大変なものでしたが、やはり女性!とてもおいしいものが完成です。本格的にお茶をたてて、お抹茶と茶巾をおいしくいただきました。患者さん同士でたてたお茶は予想以上においしく、とても好評でした。初めてお茶をたてたという患者さんも多数いましたが、スタッフや経験したことのある人に聞きながら積極的に体験していました。普段の生活では見ることのできない女性らしい一面を沢山見ることができ、みなさんの笑顔でいっぱいのお茶会になりました。

(リハビリテーション室 齋藤 晚子)



〈お茶会の様子〉

スプリングガーデンあさか

敬老週間開催

9月15日の敬老の日に因み、デイサービスセンターでは15日からの1週間を「敬老週間」として、昔話や琴・尺八の演奏、フラダンスの披露など、日替わりで多彩なボランティアの皆様のご協力を得て、ご利用者にお楽しみ頂きました。

20日には「奥州須賀川松明太鼓保存会」の皆様が勇壮な太鼓演奏を披露して下さいましたが、演奏終了後は、会員の皆様がご利用者の手をとって太鼓を叩かせて頂くひと時もあり、感激して涙を流すご利用者も多数おおいになるなど、企画した職員にとっても感慨深い行事となりました。

今後も、ご利用者にお楽しみ頂ける企画を計画していきたいと思っています。

(デイサービスセンター所長 渋谷 忠男)



〈敬老週間の様子〉

スイートポテトボール

今回は秋の風物詩「さつまいも」を使った「スイートポテトボール」をご紹介します。

さつまいもは糖質、カロテン、ビタミンC、カリウム、食物繊維などが豊富に含まれています。中でも、ビタミンCは加熱しても壊れにくいのが特徴です。また、カロテンは皮の赤い色素に含まれるので、皮ごと食べるのがおすすめです。

栄養量(一人分)	
エネルギー	191kcal
たんぱく質	1.6g
脂質	10.4g
ビタミンC	12mg
食物繊維	1.5mg

材料 6人分～直径3cm、12ヶ分～

- さつまいも……………1～2本(約240g)
- 牛乳……………30cc
- 砂糖……………50g
- 薄力粉……………10g
- 白ごま又は黒ごま……………24g
- 揚げ油……………適量

作り方

- ①さつまいもは蒸して皮をむく。熱いうちに裏ごしするかマッシャーでつぶす。
 - ②①をボウルに入れ、牛乳、砂糖、薄力粉の順に加え、そのたびによく混ぜる。なめらかになったら直径3cmの一口大に丸める。
 - ③ごまを全体にまぶしつけ、160℃の油で2～3分揚げる。
- ※お好みで、生地にシナモンやレーズンを混ぜたり、ごまの代わりにスライスアーモンドやパン粉をまぶしてもおいしくいただけます。

こぼれ話

～「石焼いも」はなぜ石で焼く??～

さつまいもは時間をかけて加熱するほど甘みが強まります。熱した石の中でじっくりと加熱されるため石焼いもはおいしいのです。今年の秋は石焼いも、そして「スイートポテトボール」を食べて秋を感じてみてはいかがでしょうか。



教えて! お薬豆知識

インフルエンザ対策について

■インフルエンザ予防

今年もインフルエンザの季節がやってきます。インフルエンザの予防の第一はインフルエンザワクチンの接種です。65歳未満の健常者では70～90%の発病予防効果があり、高齢者では合併症の併発や死亡する危険を減らす効果があります。

■インフルエンザ接種方法と効果

ワクチンは原則として、1～4週間の間隔をあけて2回接種しますが、65歳以上の高齢者や13才以上で近年インフルエンザにかかったり、昨年予防接種をしている人は、1回の接種でも十分な免疫力が得られます。ワクチンは接種してから効果が現れるまで通常約2週間かかり、約5カ月間その効果が持続します。ワクチンの接種時期は、流行シーズンを迎える前の11月頃をおすすめします。

■注意点

心臓病・肝臓病などの慢性的な病気で治療を受けている人や、けいれんを起こしたことのある人、卵やゼラチンのアレルギーがある人などは、接種する前に医師に相談して下さい。

(薬剤科主任 橋本 千賀子)



寿泉堂総合病院オープンシステム 登録医師のご紹介 54

コスモス歯科医院

◎診療科：一般歯科・小児歯科・歯科口腔外科



〈小坂橋 渉先生とスタッフのみなさん〉

こいさ ばし すすむ
小坂橋 渉 先生

今までの歯科特有の嫌なイメージを払拭し、来院しやすい雰囲気作り、そして他科との連携を図り、患者様としっかり向かい合い、いつも患者様側に立った治療を心掛けていきたい

【休 診 日】 日曜日、祝祭日、木曜日午後
【往診・訪問診療】 準備段階です
【病 床 数】 無床

診療時間	月	火	水	木	金	土	日
9:00~19:00	○	○	○	○ _{#1}	○	○	休 _{#2}
	※1=9:00~13:00		※2=9:00~18:00				



【所在地】
郡山市大槻町字
室ノ木北10-2
【電話番号】
024-961-1839
【FAX番号】
024-961-1836



読者の皆様へ

地域の医療発展のためにスタッフ一同、一丸となって取り組んでいきたいと思っています。

医療法人 たかはし内科・眼科クリニック

◎診療科：循環器内科・消化器内科・呼吸器内科・内分泌内科・泌尿器内科・腎臓内科・眼科・小児科



〈先生方とスタッフのみなさん〉

たかはし かず ひこ たかはし
高橋 一彦 先生 高橋 サチ 先生

たかはし みち ひこ たかはし み な こ
高橋 充彦 先生 高橋 美奈子 先生

夢とロマンをもちつつ、地域のみなさまへの「かかりつけ医」を目指して

【休 診 日】 日曜日、祝祭日(眼科は木曜日休診)
【往診・訪問診療】 行っております
【病 床 数】 無床

診療時間	月	火	水	木	金	土	日
午前/9:00~12:00	○	○	○	○ _{#1}	○	○	休
午後/14:00~18:30	○	○	○	○ _{#2}	○	○	休
	※1=眼科休診		※2=14:00~17:00				



【所在地】
郡山市鶴見坦1丁目
9-13
【電話番号】
024-923-0161
【FAX番号】
024-923-0174



読者の皆様へ

健康のこと、気になる症状のこと、なんでもお気軽に相談下さい。高度な治療が必要な場合、すぐに治療に最も相応しい専門施設を紹介します。

寿泉堂総合病院の
オープンシステムとは

寿泉堂総合病院では、患者の皆様により高度で質の高い医療を受けていただくため、各専門の開業医の先生方と連携を結んで幅広い医療サービスのネットワークを展開しています。このページでは、寿泉堂総合病院のオープンシステムに登録されている医療機関の概要を紹介しています。

外来診療のごあんない (平成20年10月1日現在)

寿泉堂綜合病院 ☎(024)932-6363 **受付時間** 平日/7:30~16:00 土曜日/7:30~12:00
診療時間 平日/9:00~17:00 土曜日/9:00~13:00

科 目	曜 日	午 前					午 後						
		月	火	水	木	金	土	月	火	水	木	金	土
内 科 <small>循環器科 呼吸器科 消化器科 腎臓科</small>	第1	岩 谷	9-10:30 渡野 10:30- 鈴木	谷 川	鈴 木	岩 谷	杉 本(12:30) 柳 沼				特 設 内 科 (柳 沼)		
	第2	渡 野		渡 野	小 野 崎	渡 野	杉 本(12:30) 柳 沼				特 設 内 科 (渡 野)	有 限 科 科 小 野 崎	
	第3	前 田	大 野	前 田	長 岐	前 田			増 戸		長 岐		
	第4	解 良	遠 藤(正)	解 良	担当医師	齋 藤	遠 藤(正)		新 設 外 科 (齋 藤)	齋 藤			
神 経 内 科		福島医大											
心療内科・精神科	今 泉	阿 部	今 泉	鈴 木	橋 照	代	休 診						
小 児 科	第1	二 宮	佐 藤	福島医大	高 橋	二 宮	二 宮	福島医大	高 橋	福島医大	佐 藤	高 橋	
	第2	福島医大		高 橋	佐 藤	佐 藤	高 橋			特 設 外 科 (佐 藤)			
外 科・肛門科	第1	浦 住	菅 野	中 山	浦 住	中 山	担当医 (菅 野)	菅 野	中 山	浦 住			
	第2						岸 本 (小・中・大)					岸 本 (小・中・大)	
心臓血管外科							佐 戸 川 (12・4時)						
脳神経外科	紺 野	福島医大	紺 野	紺 野	安 藤	福島医大	手術・検査(救急の患者さんは診察致します)						
皮 膚 科	吉 田	尾 山	吉 田	尾 山	吉 田		吉 田		吉 田		吉 田		
泌 尿 器 科	第1	熊 川	白 岩	熊 川	伊 東	熊 川	伊 東	検 査	手 術	検 査	検 査	手 術	
	第2						伊 東 (13:30-14:00) CAPD外来 (伊 東)						
整 形 外 科	菅 野	小 澤	菅 野	小 澤	山 家	山 家	手 術	リウマチ外 (湯 浅)		福島医大	福島医大		
形 成 外 科	今 西	館	浅 井		浅 井		手 術						
創傷センター													
耳 鼻 咽 喉 科	第1	山 辺	山 辺	丸 子	山 辺	山 辺	山 辺(13:50) 丸 子(12:40) 丸 子(14:00)	手 術	手 術	山 辺	手 術	丸 子	
	第2	丸 子	丸 子	小 野	丸 子	丸 子							
眼 科	第1	神 田	神 田	神 田	神 田	神 田	神 田(14:00) 伊 勢(11:40) 神 田(12:30)	手 術	予 約 査	手 術	予 約 査	予 約 査	
	第2	伊 勢	伊 勢	伊 勢	伊 勢	伊 勢	伊 勢(12:40) 高 橋(12:40)						
産 婦 人 科	鈴木博志	鈴木和夫	鈴木博志	鈴木和夫	鈴木博志	鈴木博志	鈴木博志(13:00) 鈴木和夫(12:40) 鈴木 聡(15:00)	STD外来 (鈴木 聡)	2週・4週 不妊クリニック (福島医大)	産科健診 (助産師)	更年期外来 (呂 妻)	不妊クリニック (鈴木和夫)	
歯科・歯科口腔外科	三 科 小 板 橋 武	三 科 小 板 橋 武	三 科 小 板 橋 武	三 科 小 板 橋 武	三 科 小 板 橋 武	三 科 小 板 橋 武	三 科 小 板 橋 武	予 約					

休 診

寿泉堂香久山病院 ☎(024)932-6368 **受付時間** 平日/8:45~16:45 土曜日/8:45~12:30

科 目	曜 日	午 前					午 後						
		月	火	水	木	金	土	月	火	水	木	金	土
内 科		春 山	天 野	天 野	佐 藤	春 山	加 藤	春 山	天 野	加 藤		阿 部	休 診
整 形 外 科		湯 浅		湯 浅	鬼 満	湯 浅							

寿泉堂クリニック ☎(024)939-4616 **受付時間** 平日/8:30~16:30 土曜日/8:30~12:00

診 療 内 容 一日人間ドック二日人間ドック(1泊2日・ホテル宿泊ゆったりプラン)生活習慣病予防健診一般健診人工透析

いずみ訪問看護ステーション ☎(024)921-5246

ご 利 用 時 間 8:45~17:00 (土曜日 13:00まで) 緊急の場合はこの限りではありません

寿泉堂香久山居宅介護支援事業所 ☎(024)932-6501

ご 相 談 時 間 8:45~17:00 (土曜日 13:00まで) 緊急の場合はこの限りではありません

※上記の診療案内は変更の場合がありますのでご了承下さい。



財団法人 湯浅報恩会

理事長 湯浅 伸郎

- ホームページアドレス <http://www.jusendo.or.jp>
- E-mailアドレス mail@jusendo.or.jp

寿泉堂総合病院

院長 二宮 規郎

〒963-8585 福島県郡山市駅前1丁目8番16号
TEL.024-932-6363 (代) FAX.024-939-9601

寿泉堂香久山 居宅介護支援事業所

〒963-8833 福島県郡山市香久池1丁目18番11号
TEL.024-932-6501 FAX.024-932-6507

寿泉堂香久山病院

院長 春山 和見

〒963-8833 福島県郡山市香久池1丁目18番11号
TEL.024-932-6368 (代) FAX.024-922-7178

寿泉堂香久山 通所リハビリテーション事業所

〒963-8833 福島県郡山市香久池1丁目18番11号
TEL.024-932-6368 FAX.024-922-7178

寿泉堂クリニック

院長 白岩 康夫

〒963-8002 福島県郡山市駅前1丁目5番7号
TEL.024-939-4616 (代) FAX.024-939-2351

いずみ訪問看護ステーション

〒963-8833 福島県郡山市香久池1丁目18番11号
TEL.024-921-5246 FAX.024-921-5246

社会福祉法人 いずみ福祉会 介護老人福祉施設

スプリングガーデンあさか

〒963-0102 福島県郡山市安積町笹川字日光池西10番1号
TEL.024-937-3737 FAX.024-946-7611

医療法人 為進会 寿泉堂松南病院

〒962-0403 福島県須賀川市滑川字池田100番
TEL.0248-73-4181 (代) FAX.0248-72-8133

認知症高齢者グループホーム グループホームすぷりんぐ

〒963-0102 福島県郡山市安積町笹川字関谷田37番
TEL.024-937-3881 FAX.024-947-3788

精神障害者社会復帰施設 パイン・フォレスト

〒962-0403 福島県須賀川市滑川字池田91番
TEL.0248-73-4182 FAX.0248-63-1185

編集後記

ゆく秋の寂しさが身にしみて、こたつが恋しい季節となりましたが、燃料の高騰、光熱費の値上げなどで今年の冬の過ごし方は厳しいと予想されます。各家庭の工夫対策は進んでいますでしょうか？

また今年度からメタボ健診が導入となり、保健指導が実施されるようになり、より一層こたつで丸くなって過ごすわけには行かなくなりました。一日30分程度のウォーキングでも運動不足の解消に効果的だそうです。これから迎える冬の厳しさに向けて、体力作りに動んでみてはいかがでしょうか。⑩